

Ловушки на дорогах

Подготовил:

Банников Егор, учащийся МБОУ СОШ № 77

За 8 месяцев 2018 года на дорогах
города Нижнего Тагила
произошло 16 ДТП с участием
детей и подростков в возрасте до
16 лет, в которых 17 детей
получили травмы различной
степени тяжести из них 8 ДТП с
участием детей-пешеходов.

По статистике, почти все ДТП, с участием детей-пешеходов, происходят из-за дорожных «ловушек».

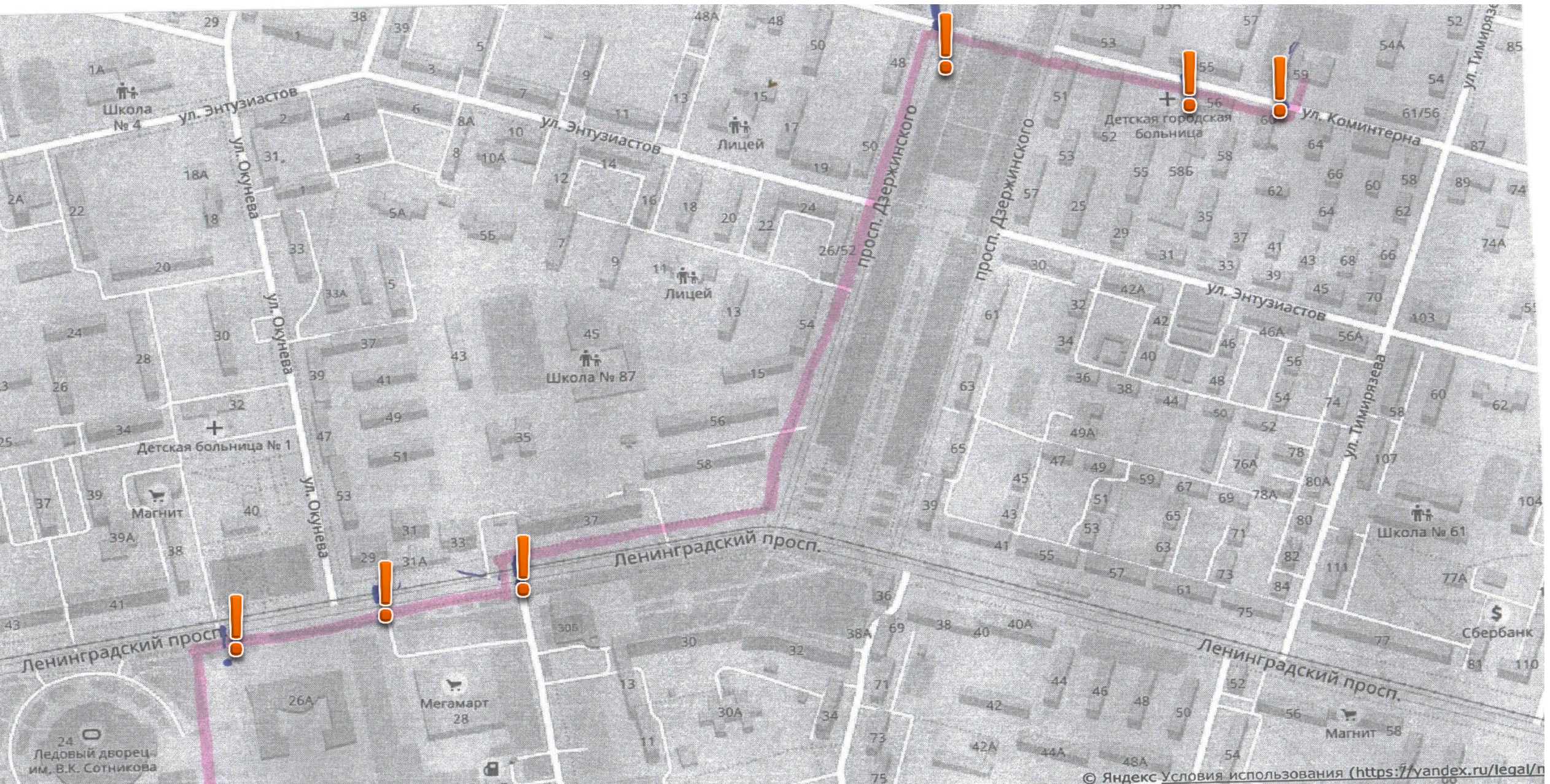
Поэтому я решил более подробно изучить:

- 1) что такое дорожные «ловушки»;
- 2) как их распознать;
- 3) как научиться в них не попадать
- 4) какие ловушки поджидают меня на маршруте:
школа №77- Ледовый дворец им. Сотникова В.К.

Так что же такое дорожная «ловушка»!!!

- **Дорожная «ловушка»** — это ситуация обманчивой безопасности. Существует несколько основных дорожных ситуаций-ловушек, которые надо уметь разгадать и избегать их.

Дорожные «ловушки» на маршруте: Школа №77 – Ледовый дворец им. В.К. Сотникова. Первый маршрут



При выходе за территорию школы на пешеходном переходе учеников поджидает первая «ловушка»: так как возле школы нет парковки, автомобили оставляют вдоль обочины и на пешеходном переходе. Водитель, начиная движение, может не заметить пешехода и совершить наезд.



2 «ловушка»
поджидает нас у
детской больницы.
Ограничена видимость
при выезде из двора: с
одной стороны – стена
дома, с другой –
высокий забор.

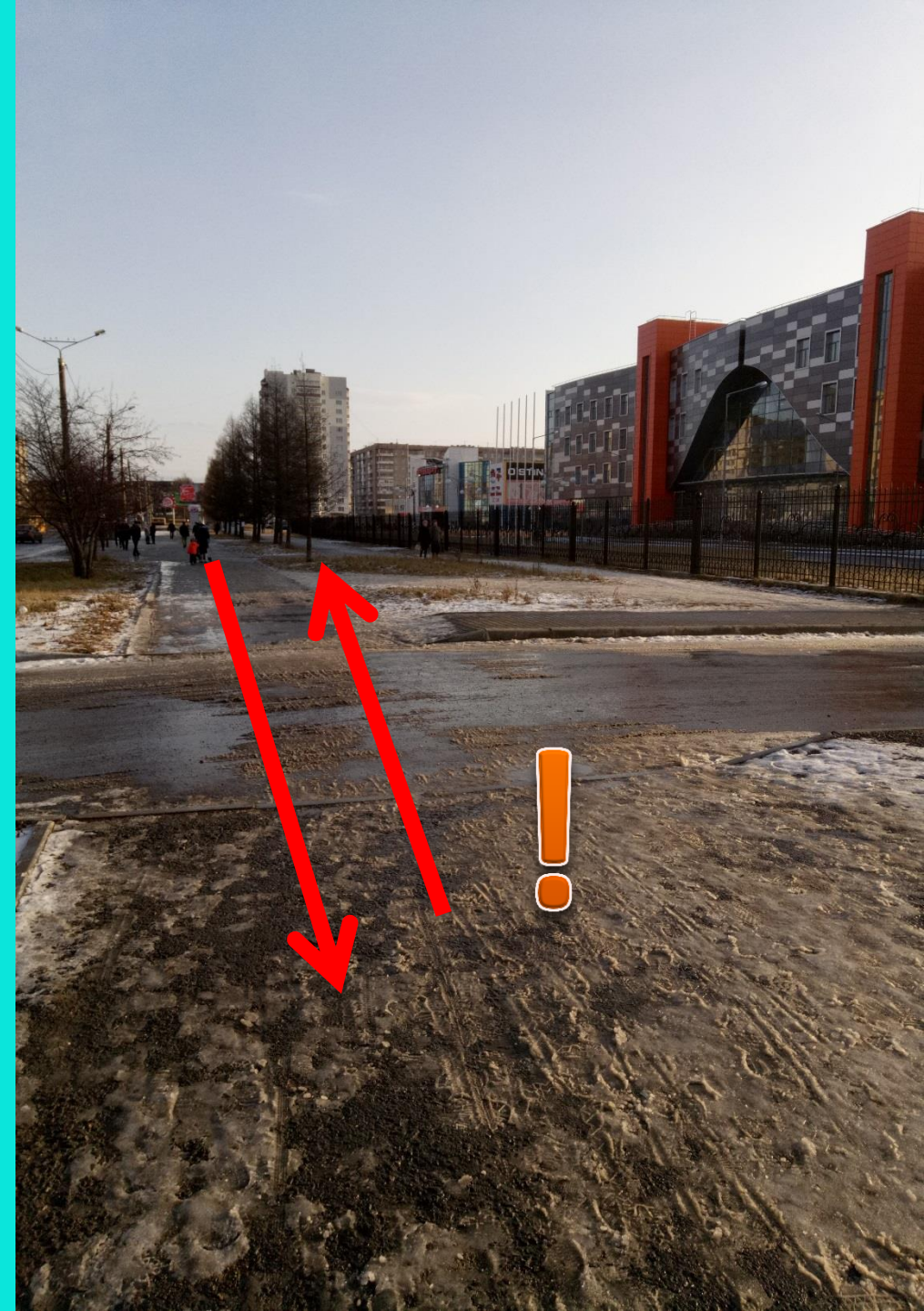


- 3 «ловушка» может оказаться при переходе Ленинградского проспекта с площади Славы: перед трамвайными путями есть дополнительная полоса для автомобилей, которую можно не заметить и перепутать с тротуаром.





- 4и5 «ловушка»
есть при
переходе мест
въезда на
парковки к
ТЦ «Мегамарт»
и новой
поликлиники
УВЗ, так как там
нет пешеходных
переходов.



- Я рассмотрел ещё один маршрут, по которому можно пройти до Ледового дворца спорта. На нём можно встретить ещё другие «ловушки»





При переходе
Дзержинского
проспекта 4
полосное
движение. И
Вы можете не
заметить
легковой
автомобиль
который едет
по левой
полосе из-за
автобуса или
грузовика
который едет
по правой.



Когда переходишь
Ленинградский
проспект по
пешеходному
переходу напротив ТЦ
«Мегамарт» трамваи
не пропускают
пешеходов, хотя висит
знак.



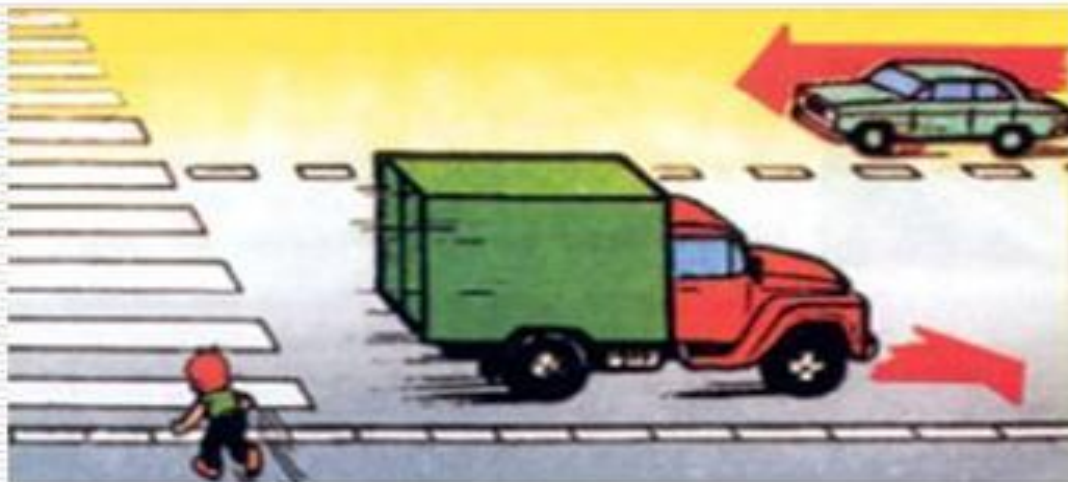
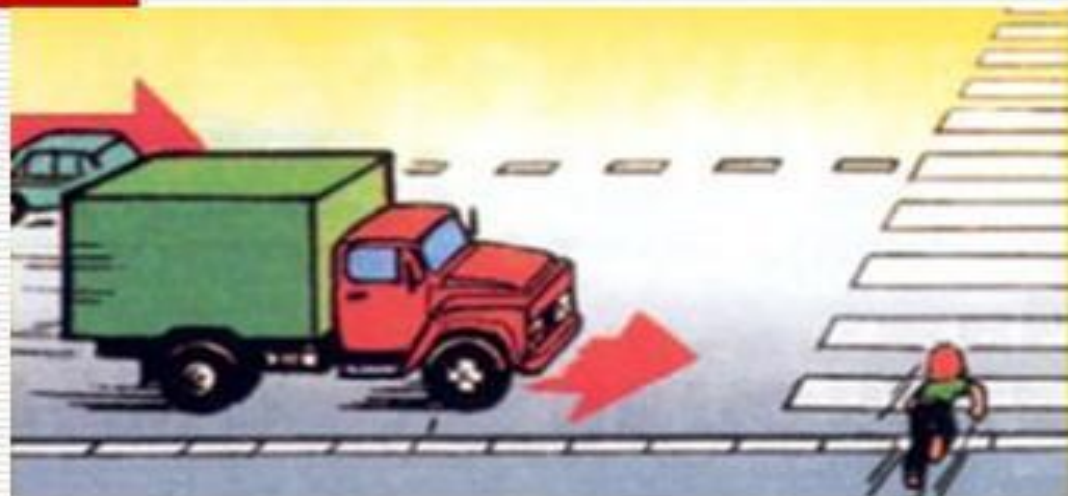
В ходе своего исследования, я понял, что дорожные «ловушки» очень опасны и могут встретиться где угодно. Также я научился видеть их в других местах. Очень важно знать об опасностях, только зная, можно предупредить беду!

*УМЕЙТЕ ПРЕДВИДЕТЬ
СКРЫТУЮ ОПАСНОСТЬ!*



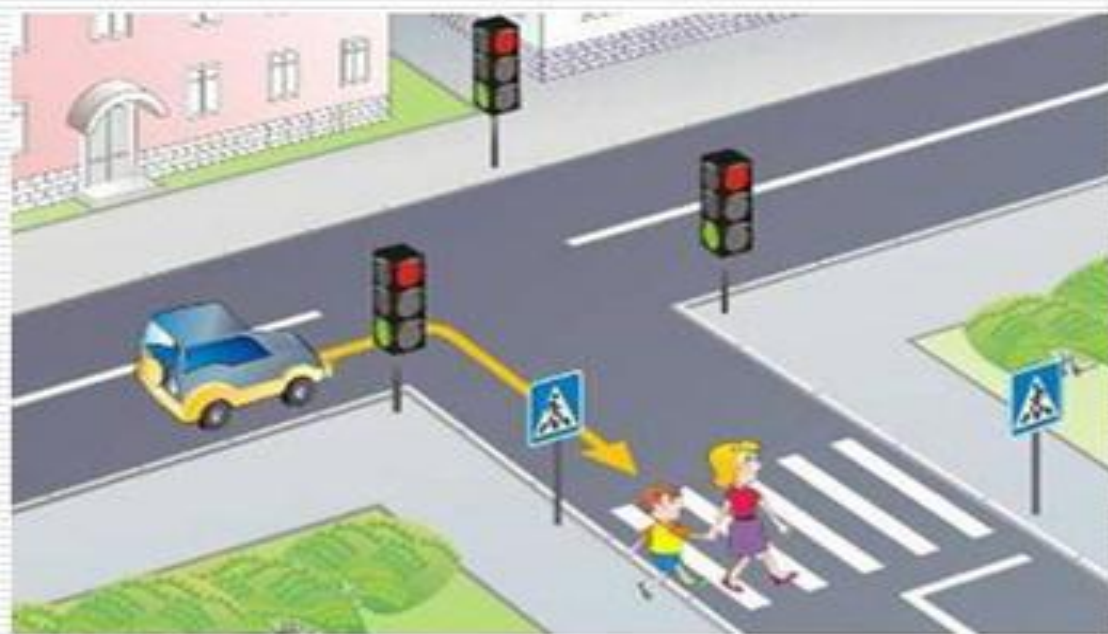
“Ловушки” на пешеходном переходе

- Обычно думают, что пешеходный переход – это безопасная зона, на которой с пешеходом ничего не может случиться. А ведь и здесь остановившийся автомобиль может скрывать движущийся, равно как и проехавший.



“Ловушки” на углу перекрестка

- ❑ Опасность на углу перекрестка состоит в том, что автотранспорт может поворачивать направо, при этом и водителю, и пешеходу горит зеленый сигнал.
- ❑ Иногда задние колеса автобусов, грузовиков, прицепов оказываются очень близко к тротуару, бывает неопытный водитель выезжает на “бровку” тротуара, к тому же автотранспорт может быть с прицепом или буксировать другой автомобиль.



“Ловушки” закрытого обзора

- Это дорожные ситуации, когда опасность скрыта от пешехода за кустами, деревьями, забором, сугробом, стоящими и движущимися автомобилями, другими пешеходами. Обзору дороги могут мешать повороты, спуски и подъемы самой дороги.



“Ловушки” в зоне остановки маршрутного транспорта

- В зоне остановки в ДТП попадает треть пострадавших детей, в основном из-за стоящих маршрутных транспортных средств – большой помехи обзору на дороге и спешки пешеходов или пассажиров.



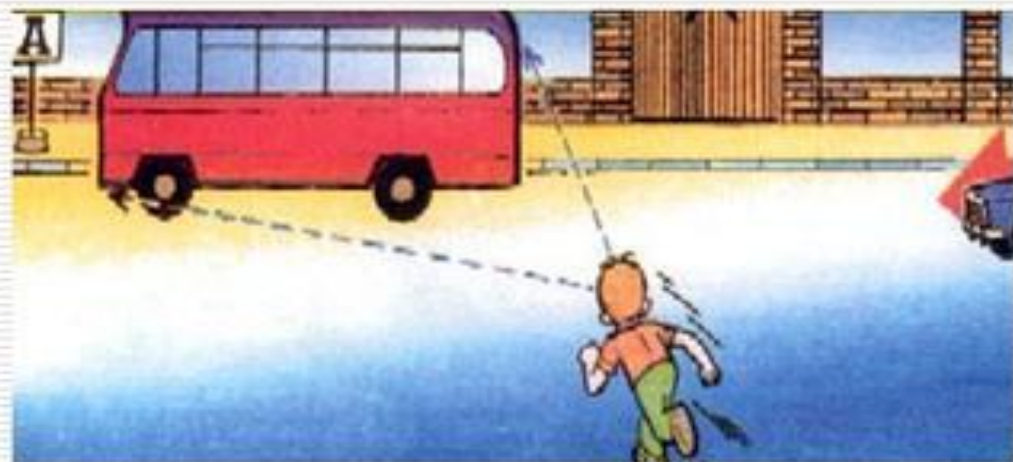
“Ловушки” у светофора

- У светофора, нельзя забывать, что на дороге могут возникнуть самые непредвиденные обстоятельства, например, поедут на красный сигнал спецавтомшины (скорая помощь, милиция, пожарная); могут быть и водители, нарушающие ПДД.
- Нередко и сами пешеходы, как взрослые, так и дети, переходят дорогу на красный сигнал.



“Ловушки” отвлечения внимания

- Пешеход не замечает опасность, потому что его взгляд прикован к интересующему его предмету – автобус на другой стороне дороги, приятель, мяч, собака, лужа.
- К дорожным “ловушкам” могут привести и еще два изобретения – плеер и мобильный телефон.



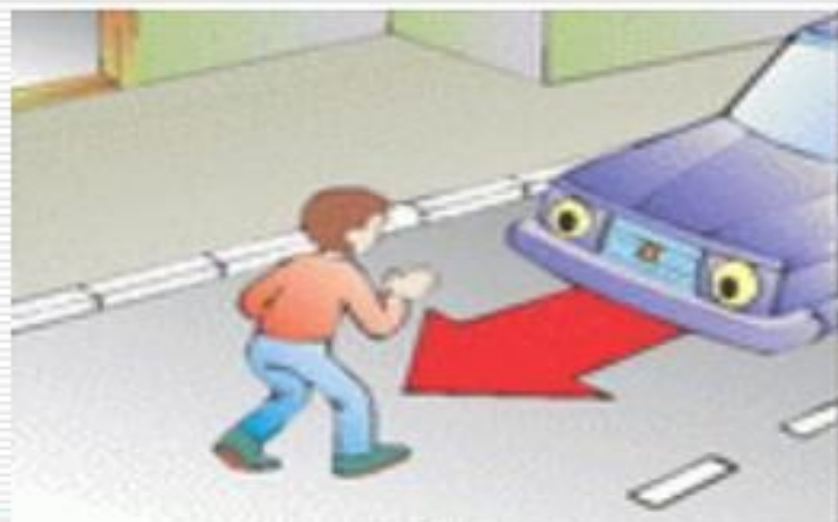
“Ловушки” понижения внимания

- ❑ По дороге, окруженной жилыми домами, зеленью, редко проезжает транспорт, и создается ложное представление об отсутствии угрозы.
- ❑ У водителей тоже притупляется внимание, и они едут быстрее обычного, не предполагая появления пешеходов.
- ❑ Такие дороги часто становятся любимым местом роллеров, скейтбордистов, а также для различных игр, катания на санках и коньках.



“Ловушки”, подстерегающие возле дома

- ❑ Нельзя выбегать, не осмотревшись, из-за стоящего транспорта. Если возле дома стоит автомобиль, необходимо помнить, что он может поехать вперед, не подав сигнал, или, что опаснее, – задним ходом.
- ❑ Особенно опасны грузовики-фургоны, такси и автомобили скорой помощи. Водителям грузовиков трудно наблюдать и замечать пешеходов. Такси и “скорая помощь” часто спешат.
- ❑ Проезды у домов часто становятся местом для игр.



Ловушки" середины дороги

- ❑ Пешеход, находящийся между потоками движущихся автомобилей, сильно испуган и его поведение хаотично и не поддается логике и прогнозу.
- ❑ Обзор могут закрывать стоящие рядом пешеходы. От большого количества мелькающих рядом автомашин может закружиться голова, и пешеход потеряет равновесие.



“Ловушки” при движении вдоль проезжей части

- ❑ В эту ситуацию пешеход может попасть, если идет по дороге в нарушение правил дорожного движения, то есть по ходу движения транспортных средств. В этом случае движение автомобилей происходит со спины, и пешеход не видит опасность.
- ❑ Автомобиль на скользкой дороге может вильнуть, или груз выступает за борта – все это грозит пешеходу травмами.