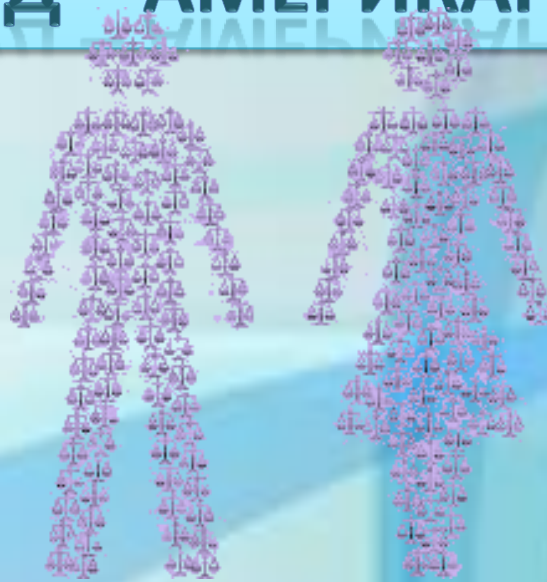




# Проблема супружеской совместимости

Выполнила:  
студентка факультета ПиПНО  
группы ЗФ 508/110-5-1  
Павлова Елена Анурбековна

**«УДАЧНЫЙ БРАК ЭТО НЕЧТО ГОРАЗДО БОЛЬШЕЕ,  
ЧЕМ УМЕНИЕ НАЙТИ ПОДХОДЯЩЕГО ЧЕЛОВЕКА,  
ЭТО И СПОСОБНОСТЬ  
САМОМУ БЫТЬ ТАКИМ ЧЕЛОВЕКОМ».**  
**Г. ВУД – АМЕРИКАНСКИЙ ПИСАТЕЛЬ**



**«ЕСЛИ ЧЕЛОВЕК ТЕБЯ РАЗДРАЖАЕТ,  
ЗНАЧИТ – ТЫ ЕГО НЕПРАВИЛЬНО ВЫБРАЛ».**  
**Р. МОГИЛЕВСКИЙ**

# ПОНЯТИЕ СУПРУЖЕСКОЙ СОВМЕСТИМОСТИ

✚ Термины **«совместимость»** и **«совместная жизнь»** сходны по этимологии. И закономерно возникает мысль, что совместная жизнь без совместимости невозможна.

✚ Главным показателем наличия совместимости в супружеском союзе является **субъективная удовлетворенность партнеров друг другом.**



✿ Под совместимостью понимают близость, похожесть или такую разницу, когда характеры, привычки не враждебны, а дополняют друг друга (Л.А. Богданович).



**СОЧЕТАНИЕ ХАРАКТЕРИСТИК СУБЪЕКТОВ, КОТОРОЕ ОКАЗЫВАЛО ПОЗИТИВНОЕ ВЛИЯНИЕ НА ИЗУЧАЕМОЕ ЯВЛЕНИЕ, СТАЛО ОБОЗНАЧАТЬСЯ КАК СОВМЕСТИМОСТЬ СУБЪЕКТОВ (ПОРШНЕВ Б.Ф.).**

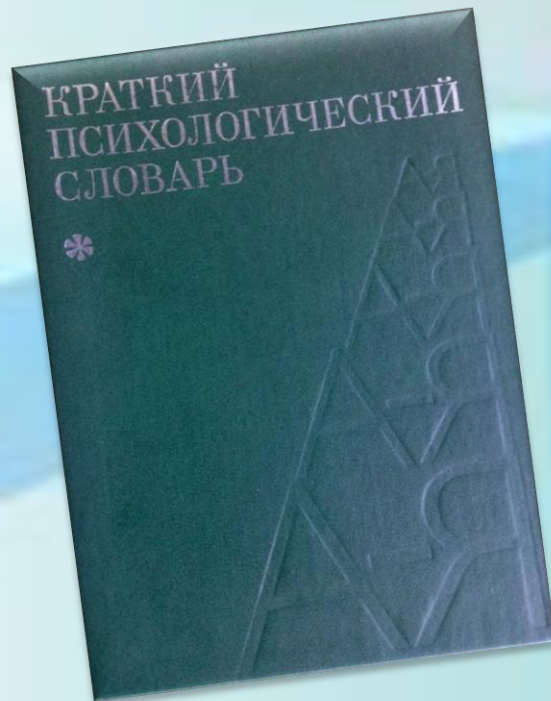


- ✿ Впервые проблема психологической совместимости в отечественной психологии была поставлена Б.Ф. Ломовым (1972), указавшим, что фактор психологической совместимости группы наиболее значим для работоспособности групп, составленных из случайных людей.
- ✿ От совместимости зависят быстрота достижения согласованности действий и величина прилагаемых усилий.
- ✿ Несовместимые группы в потенциале содержат конфликт (Ломов Б.Ф.).



**«Совместимость - это социально-психологическая характеристика группы, проявляющаяся в способности ее членов согласовывать свои действия и оптимизировать взаимоотношения в различных видах совместной деятельности».**

**(Краткий психологический словарь, 1985, с. 325)**



**Несовместимость людей – это когда их потребности не находят удовлетворения во взаимодействии, действия и поведение в целом взаимоисключают друг друга (неспособность в критических ситуациях понять друг друга ).**



# В качестве факторов совместимости выделяют:

## 1. **взаимодействие** (включает компоненты):

- ✿ аффективный;
- ✿ когнитивный ;
- ✿ конативный (поведенческий);
- ✿ физиологический;

## 2. **сработанность** (согласованность)                      эффективность деятельности партнеров;

## 3. **информация:**

- ✿ о других участниках деятельности;
- ✿ о себе (собственное участие в деятельности, достигнутые результаты, состояние);
- ✿ о внешних условиях деятельности;
- ✿ об общих итогах деятельности.

## 4. **совпадение мотивов** (ориентация на материальную выгоду, на самоутверждение, на совместную деятельность по воспитанию детей и т. п.).



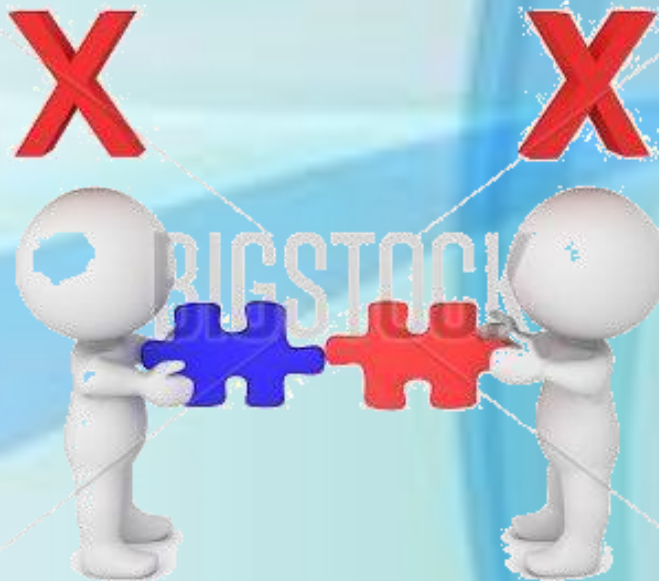
- ❖ Два существа притягиваются своей непохожестью, их влечет то, чем они дополняют друг друга (В 60-е гг. французские психологи Андре ле Талл и Сюзанна Симон).
- ❖ Именно эта разница, как у кремня и огнива, рождает в людях искру любви (Старшинбаум Г.В.).



# УРОВНИ СУПРУЖЕСКОЙ СОВМЕСТИМОСТИ

## Аффективный компонент:

- субъективная удовлетворенность партнером (психологический признак);
- эмоционально-энергетические затраты индивида, участника общения (физиологический признак).



# ВЫДЕЛЯЮТ ЧЕТЫРЕ АСПЕКТА СУПРУЖЕСКОЙ СОВМЕСТИМОСТИ:

- ✿ **Духовная** (сходство, подобие духовных укладов супругов) ;
- ✿ **Персональная** - дополнительность структурных характеристик партнеров (свойств темперамента, характера, эмоционально-волевой сферы) ;
- ✿ **Семейно-бытовая** - представления о функциях семьи и соответствующем укладе (эффективность воспитания детей) ;
- ✿ **Физиологическая** - гармония ласк мужчины и женщины, телесного контакта, удовлетворенность от близости.



✿(Обозов Н. Н., 2000)

# **ВСЕ ИССЛЕДОВАНИЯ ПО ЭТОЙ ПРОБЛЕМЕ МОЖНО РАЗДЕЛИТЬ НА ТРИ ГРУППЫ:**

- 1. Структурный подход** (изучение персональной совместимости );
- 2. Функциональный подход** (роли и функции в семье);
- 3. Адаптивный подход** (изучение слабых, проблемных аспектов супружеских отношений, вызывающих конфликты, разногласия, непонимание ).





# ОСНОВНЫЕ ПОТРЕБНОСТИ ДЛЯ СОВМЕСТНОГО СУПРУЖЕСКОГО УДОВЛЕТВОРЕНИЯ:

1. **Ролевые** – в исполнении определенных ролей (матери, отца; мужа, жены; хозяина, хозяйки; женщины, мужчины; главы семьи) ;
2. **Общения** друг с другом и с друзьями (брачные партнеры рассматриваются как совместимые или несовместимые по параметру общительность – замкнутость);
3. **Познавательные потребности** супругов (интеллектуальные ценности являются наиболее важными для супругов);
4. **Материальные потребности** - в совместном приобретении необходимых семье материальных ценностей и в обеспечении благополучия;
5. **Потребность в защите «Я - концепции»** -представление человека о самом себе; как результат восприятия его другими людьми.

# Н. Н. ОБОЗОВ ВЫДЕЛЯЕТ СЛЕДУЮЩИЕ УРОВНИ СОВМЕСТИМОСТИ:

- ❁ психофизиологический;
- ❁ психологический;
- ❁ социально-психологический (семейно-ролевой);
- ❁ социокультурный .



# ПСИХОФИЗИЧЕСКИЙ УРОВЕНЬ СОВМЕСТИМОСТИ ВЫХОДИТ ЗА РАМКИ НЕПОСРЕДСТВЕННОГО СЕКСУАЛЬНОГО КОНТАКТА

✿ Поэтому для физиологического общения имеют значение не только чисто сексуальные характеристики партнеров (тип половой конституции, половой потенциал и т.п.), но и особенности телосложения, реактивность организма, психодинамические характеристики поведения, оформление внешности.

✿ Вследствие этого причиной неудовлетворенности является не сексуальный контакт, а форма эротических игр, проявление сексуальной заинтересованности, внешность партнера (Н.Н. Обозов).



# ПСИХОЛОГИЧЕСКИЙ УРОВЕНЬ СОВМЕСТИМОСТИ ПРЕДПОЛАГАЕТ СОВМЕЩЕНИЕ ТЕМПЕРАМЕНТОВ, ХАРАКТЕРОВ, ПОТРЕБНОСТЕЙ, МОТИВОВ ПОВЕДЕНИЯ СУПРУГОВ

По мнению Ю. Рюрикова, полнее всего совмещаются люди:

- ✿ с полярным темпераментом, близкой половой силой и глубоким духовным родством;
- ✿ со средним развитием психологических и нервных свойств (умеренные экстраверты и интроверты): это люди со средними показателями возбудимости, активности и долготы ощущений;
- ✿ с мягкими и насыщенными ощущениями.





# СЕМЕЙНО-РОЛЕВОЙ УРОВЕНЬ СОВМЕСТИМОСТИ ПРЕДПОЛАГАЕТ СОГЛАСОВАННОСТЬ В РАСПРЕДЕЛЕНИИ СЕМЕЙНЫХ РОЛЕЙ, О ТОМ, КАКУЮ НАГРУЗКУ БЕРЕТ НА СЕБЯ КАЖДЫЙ ИЗ СУПРУГОВ (СОЛОВЕЙ П.С)

Семейно – ролевая совместимость имеет два аспекта:

- ✿ согласованность семейных ценностей;
- ✿ семейно-ролевой совместимости ;



# СОЦИОКУЛЬТУРНЫЙ УРОВЕНЬ СОВМЕСТИМОСТИ ПОЗВОЛЯЕТ СУПРУГАМ СОГЛАСОВАТЬ ОБЩУЮ НАПРАВЛЕННОСТЬ И МОТИВАЦИЮ ПОВЕДЕНИЯ

Духовная совместимость проявляется как совпадение установок, оценок, ценностей.

Супружеская гармония или дисгармония является результатом взаимодействия множества факторов, которые трудно перечислить в порядке их значимости:

- ✿ отношение к труду;
- ✿ отношение к супружеской верности;
- ✿ реакция на жизненные ситуации;
- ✿ духовные интересы;
- ✿ любовь и преданность друг другу;
- ✿ совпадение ценностей .

# ДУХОВНОЕ НЕСООТВЕТСТВИЕ ПРОЯВЛЯЕТСЯ В 2Х ВИДАХ НЕСООТВЕТСТВИЯ:

1. ЦЕННОСТНЫХ ОРИЕНТАЦИЙ;
2. СПОСОБОВ СРЕДСТВ ДОСТИЖЕНИЯ ЖИЗНЕННЫХ ЦЕЛЕЙ.

Выделяют 2 вида конфликтов:

- ✿ **терминальный** (несогласие по таким вопросам как важное и второстепенное в жизни, престижное и непрестижное, хорошее и плохое);
- ✿ **конфликт инструментальных ценностей** (выражается в различиях взглядов на способы достижения жизненных целей: честных и нечестных, достойных и недостойных, порядочных и непорядочных и т.д.).

# ПО МНЕНИЮ Н.Н.ОБОЗОВА «БРАЧНАЯ ПАРА –ЭТО СОЮЗ»:

- ✿ хозяйственно-бытовой (функция потребления и бытового обслуживания);
- ✿ сексуальный (функция полового удовлетворения);
- ✿ психологический (функция моральной и эмоциональной поддержки, организации досуга и создания среды для самореализации и развития личности);
- ✿ семейный (функция рождения и воспитания детей).



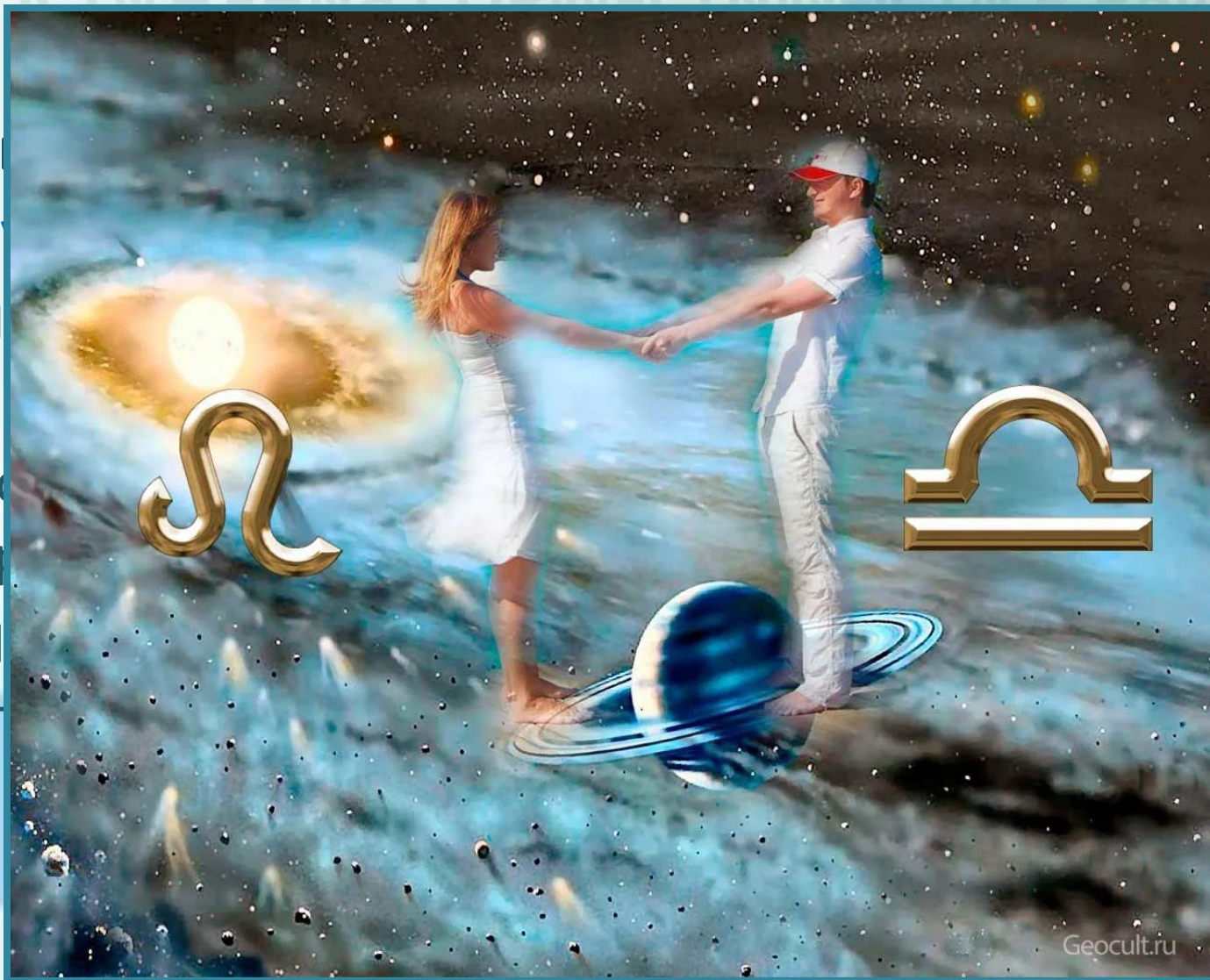
# ПОНЯТИЕ СУПРУЖЕСКОЙ «АДАПТАЦИИ»

Брак становится бесконечным процессом адаптации и изменения, что похоже на положение эмигранта в чужой стране, который учится жить при другом строе мышления, понимать непривычную грамматику и иное невербальное общение в новой и незнакомой культуре.

Карл Витакер (Уитакер)



# СУПРУЖЕСКАЯ АДАПТАЦИЯ КАК СПОСОБ ДОСТИЖЕНИЯ СОВМЕСТИМОСТИ В БРАКЕ



сло  
окр  
при



Б  
у  
с



П  
о  
о

ысле  
е к  
ации

ской

ка,

**Брачно-семейную адаптацию** следует рассматривать как постепенный процесс приспособления супругов друг к другу и к семейной жизни, результатом которого должно быть формирование устойчивого семейного уклада, распределение бытовых и психологических ролей, выработка приемлемого стиля общения друг с другом, выработка приемов разрешения и профилактики конфликтов и разногласий, определение взаимоотношений с микроокружением, коим и является семья.



# **АДАПТАЦИЯ ОСУЩЕСТВЛЯЕТСЯ ВО ВСЕХ БЕЗ ИСКЛЮЧЕНИЯ В СФЕРАХ СЕМЕЙНЫХ ОТНОШЕНИЙ И КАСАЕТСЯ ВСЕХ СОСТАВЛЯЮЩИХ ОБРАЗА ЖИЗНИ МУЖА И ЖЕНЫ:**

- ✿ материально-бытовая адаптация** в основном заключается, в согласовании прав и обязанностей супругов выполнении домашних дел, а также формирования, удовлетворяющей их обоим, модели планирования и распределении семейного бюджета;
- ✿ нравственно-психологическая адаптация** основывается на совмещении мировоззрений, идеалов, интересов, ценностных ориентации, установок, а также личностных и характерологических особенностей мужа и жены;
- ✿ интимно-личная же адаптация** заключается в достижении супругами сексуального соответствия, предполагающего их взаимное не только физиологическое, но и морально-психологическое удовлетворение интимных отношений.



# АДАПТАЦИЯ К ОБРАЗУ ЖИЗНИ ПРЕДПОЛАГАЕТ:

- ✿ во-первых, приспособления супругов к новому для них статусу мужа и жены и связанными с ним функциям,
- ✿ во-вторых, согласование существовавших до брака образцов, вне семейного поведения,
- ✿ в-третьих, обязательное включение их в круг взаимных родственных связей.

# АДАПТАЦИЮ

# ВЫДЕЛЯЮТ

# КАК



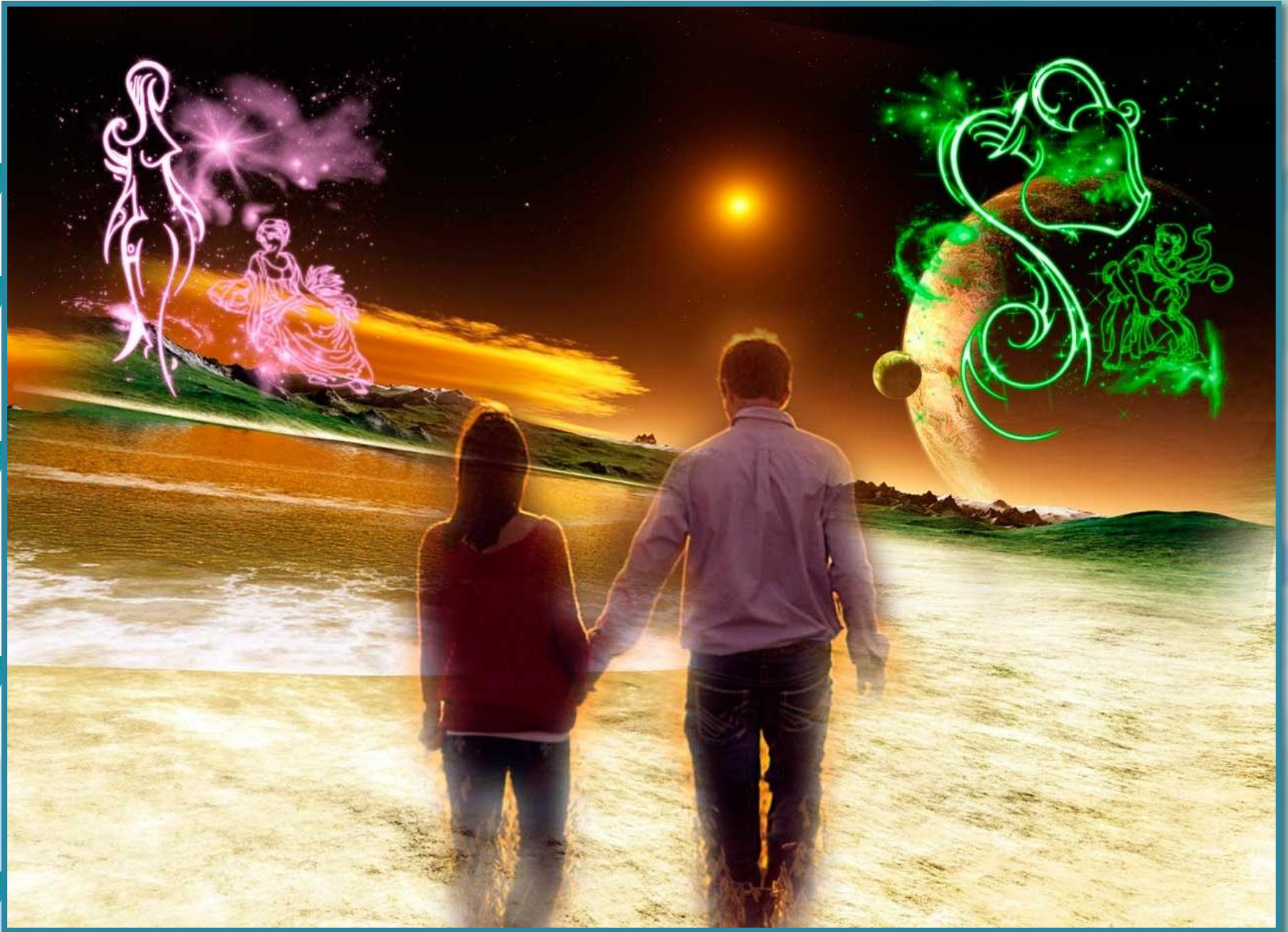
## 1. Первичную:

- ✿ Ролевая (поведение и характер взаимодействия в семье) ;
- ✿ Межличностная (эмоциональную близость, высокую степень взаимопонимания и развитые умения организации поведенческих взаимодействий) ;

## 2. Вторичную (негативный этап). :

- ✿ интеллектуальный (происходит уменьшение интереса к другому супругу как личности, своеобразное его истощение. Опасность интеллектуальной негативной адаптации существует для любого супружества);
- ✿ нравственный (в этой сфере более всего проявляется демонстрация отнюдь не лучших своих качеств, мыслей и поступков в том виде, в котором никогда не рискнули бы проявить в период доброго ухаживания);
- ✿ сексуальный (низкая культура интимной жизни, легкая доступность близости и однообразие отношений друг с другом могут приводить к снижению взаимной привлекательности и падения полового влечения).

**ИЗ «Я» РАДИ УКРЕПЛЕНИЯ «МЫ»**

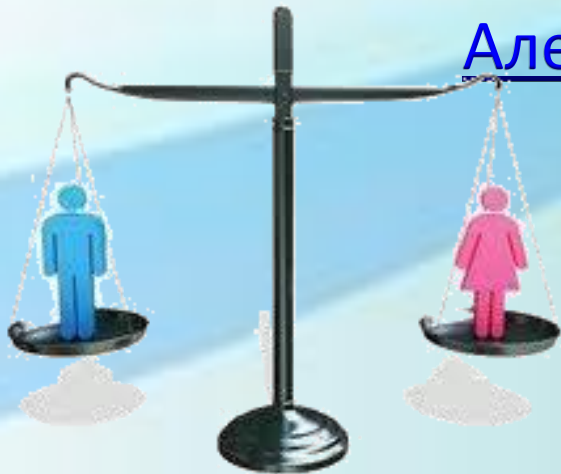




Иногда так бывает: кого-нибудь этот поганый мир жмет и жмет, аж масло идет... и вот человек принимается подлаживаться под мир. Там чуть-чуть компромисса, здесь чуть-чуть компромисса... происходит адаптация. Но в какой-то момент надо успеть заметить: допустимая мера адаптации пройдена. И уже не сам ты нечто уступаешь миру, а мир корежит тебя, обтесывает и раскрашивает, как хочет.

Александр Зорич, Дмитрий Володихин

Группа эскорта





# ИСТОЧНИКИ

- ✿ Жукова М.В., Запорожец В.Н., Шишкина К.И. Учебное пособие. Психология семьи и семейного воспитания: конспекты лекций, 2014;
- ✿ фото и картинки из сети интернет;

