

## **ОСОБЕННОСТИ МИГРАЦИОННОГО РЕЖИМА В СОВРЕМЕННОЙ РОССИИ**

**Мценский филиал ФГБОУ ВО  
«ОГУ имени И.С.Тургенева»  
Билько Наталия Васильевна**

Миграция для России – процесс естественный. Уже никого не удивишь гражданами другой национальности, которые выполняют ремонтные работы, трудятся в сфере услуг или просто торгуют на рынке. Объяснить это просто: даже несмотря на кризис во всем мире, наша страна входит в пятерку государств, которые больше всего привлекают мигрантов.

К настоящему времени Россия является крупным принимающим центром. Согласно официальным источникам ФМС России, привлечение иностранных работников на законных основаниях в экономику России возросло со 129 тыс. человек в 1994 году до 1700 тыс. человек в 2010 году. Нерегулируемый поток намного масштабнее. Если по официальным данным доля иностранной рабочей силы составляет примерно 0,5% от всех занятых в экономике, то реально эта доля доходит до 5-7%, что соответствует уровню таких стран как Бельгия, Франция и Швеция.

Анализ основных сфер занятости мигрантов в России свидетельствует о том, что российский рынок труда структурируется так же как рынки труда многих принимающих стран. Россия явно идет по тому же пути: здесь происходит тот же процесс формирования мигрантских ниш занятости, что позволяет предположить, что через какое-то время российская экономика будет так же зависеть от притока труда мигрантов, как сегодня зависят от него экономики развитых стран. Такой вывод представляется справедливым, если учесть тенденцию падения численности населения в целом и прогнозируемое уменьшение численности населения трудоспособного возраста, которое будет компенсироваться за счет иммиграции. [3]

К настоящему времени в России сформировались сектора экономики, в которых труд иностранных работников наиболее востребован. Это строительство, торговля и общественное питание, промышленность, сельское хозяйство, транспорт и коммунальное хозяйство, особенно в крупных городах. Сегментация рынка труда углубляется и постепенно превращается в новое разделение труда.

Экономика многих регионов России уже сегодня не может существовать без притока труда иностранных работников. В настоящее время нет исследований, позволяющих определить экономический эффект трудовой миграции или измерить вклад мигрантов в российскую экономику. Однако бесспорно, что иностранные работники создают часть валового внутреннего продукта, обеспечивают конкурентоспособность многих российских предприятий на рынке ввиду низкой стоимости своей рабочей силы, расширяют доступ к товарам и услугам для небогатой части российского населения.

Ожидается, что к 2025 году численность населения России снизится до 125 млн. чел., а численность населения в трудоспособном возрасте - до 70 млн. [4]

Устойчивость «мигрантского модуля» в российской экономике подтверждается тем фактом, что сложился определенный сегмент мигрантской занятости, где конкуренция с местными работниками практически отсутствует. Данные исследований показывают, что около половины (47%) мигрантов, работающих в Москве, отмечают отсутствие конкуренции с местными работниками за свое рабочее место, заявляя, что они делают работу, на которую местные не претендуют. Таким образом, можно сделать вывод, что до половины рабочих мест, занятых сегодня мигрантами (от 50% в Москве до 30% в регионах), уже стали чисто мигрантским сегментом экономики, что, вероятно, сохранится на долгие годы. Остальная часть рабочих мест «отвоевывается» мигрантами в конкурентной борьбе с местным населением.

По оценке Федеральной службы государственной статистики РФ численность постоянного населения Российской Федерации на 1 января 2017г. составила 146,8 млн.человек.

Численность россиян увеличивается уже несколько лет подряд (в 2009-2017 годах) после многолетнего периода непрерывной убыли (рисунок 1).

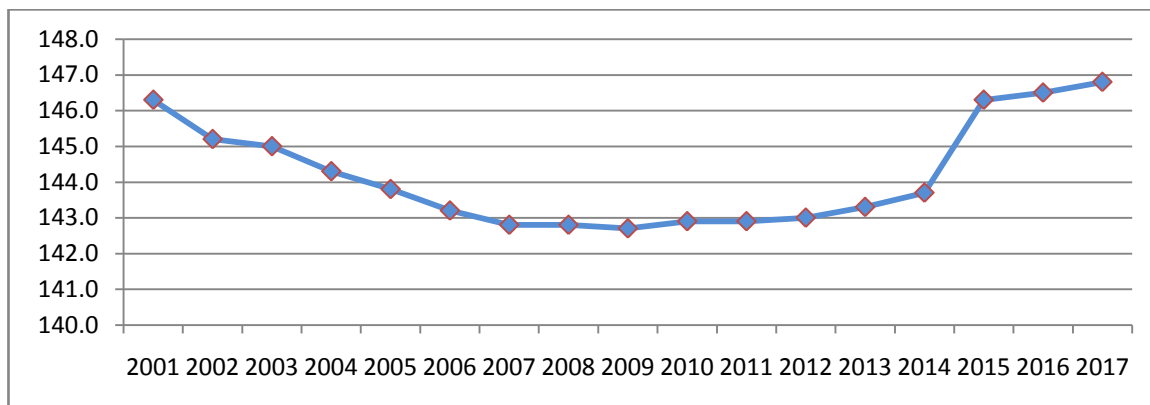


Рисунок 1 - Численность постоянного населения России, 2001-2017 годы, миллионов человек на начало года [6]

По оценке, численность постоянного населения Российской Федерации на 1 июля 2017г. составила 146,8 млн.человек. С начала года число жителей России уменьшилось на 17,0 тыс.человек, или на 0,01% в результате сложившейся естественной убыли населения. Миграционный прирост на 85,7% компенсировал численные потери населения (рисунок 2).

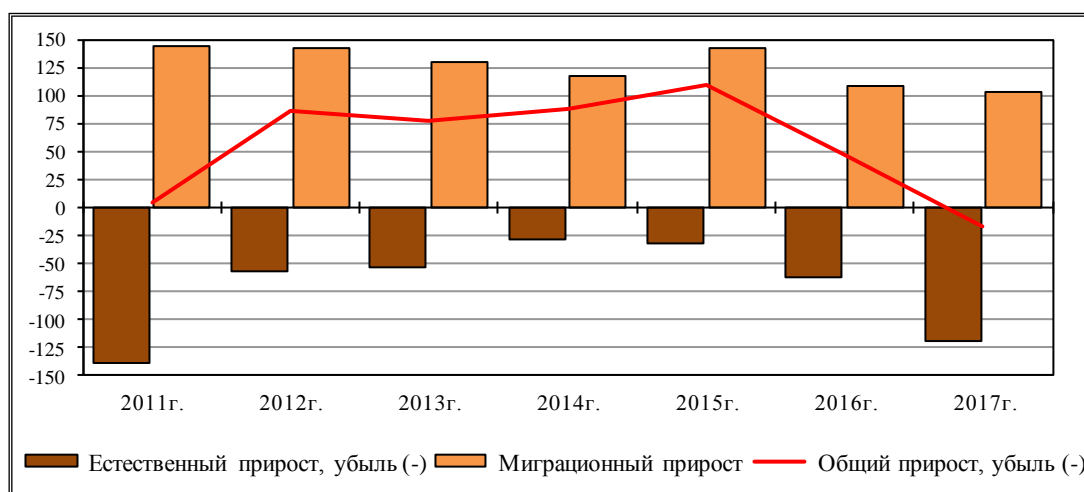


Рисунок 2 – Компоненты изменения численности населения России 2011-2017 годы, тысяч человек [6]

Миграционный прирост в 1 полугодии 2017 г. составил 102,3 тыс. человек, сократившись по сравнению с аналогичным периодом 2016 г. на 39,5 тыс. человек или на 27,9% (таблица 1).

Таблица 1 - Общие итоги миграции населения Российской Федерации [6]

	I полугодие 2017г.		I полугодие 2016г.	
	человек	на 10 тыс. человек населения	человек	на 10 тыс. человек населения
Миграция - всего				
прибывшие	2123382	291,8	2152604	295,3
выбывшие	2021091	277,7	2010749	275,9
миграционный прирост (+), снижение (-)	+102291	+14,1	+141855	+19,4
в том числе				
в пределах России				
прибывшие	1856962	255,2	1868963	256,4
выбывшие	1856962	255,2	1868963	256,4
миграционный прирост (+), снижение (-)	-	-	-	-
международная миграция				
прибывшие	266420	36,6	283641	38,9
выбывшие	164129	22,5	141786	19,5
миграционный прирост (+), снижение (-)	+102291	+14,1	+141855	+19,4

В первом полугодии 2017 года за счет преобладающего миграционного оттока сократилось население Северо-Кавказского, Приволжского, Сибирского и Дальневосточного федеральных округов. Население остальных федеральных округов увеличилось за счет преобладающего миграционного притока, особенно значительного в Центральном и Северо-западном федеральных округах (таблица 2).

Основная часть миграционных перемещений связана со сменой места жительства в пределах России. В миграционном обмене с другими федеральными округами лидерство по миграционной привлекательности удерживает Центральный федеральный округ, хотя в последние годы

достойную конкуренцию ему составляет Северо-Западный федеральный округ.

Таблица 2 - Миграция в Российской Федерации и федеральных округах\*, январь-июнь 2017 года (в пересчете на год), на 1000 человек постоянного населения [6]

	РФ	ЦФО	СЗФО	ЮФО	СКФО	ПФО	УФО	СФО	ДФО
Миграция - всего									
Прибывшие	28,9	29,5	40,6	26,1	17,0	25,5	31,0	29,4	36,4
Выбывшие	27,5	25,0	36,1	22,9	19,1	26,5	30,4	30,8	39,5
Миграционный прирост	1,4	4,5	4,5	3,2	-2,1	-1,1	0,7	-1,3	-3,1
В пределах России									
Прибывшие	25,3	24,9	35,7	22,7	15,9	23,0	27,2	25,9	31,4
Выбывшие	25,3	22,5	33,4	21,3	18,4	24,7	28,3	28,0	34,8
Миграционный прирост	0	2,4	2,3	1,4	-2,5	-1,7	-1,1	-2,2	-3,4
Со странами СНГ									
Прибывшие	3,3	4,2	4,5	3,1	0,9	2,3	3,7	3,3	3,8
Выбывшие	1,9	2,2	2,3	1,4	0,6	1,6	1,9	2,4	2,9
Миграционный прирост	1,4	2,0	2,2	1,6	0,3	0,6	1,8	0,9	0,9
Со странами дальнего зарубежья									
Прибывшие	0,3	0,4	0,4	0,4	0,2	0,2	0,1	0,3	1,1
Выбывшие	0,3	0,3	0,4	0,2	0,1	0,1	0,1	0,3	1,8
Миграционный прирост	0	0,1	0	0,2	0,1	0	0	0	-0,7

\*Центральный (ЦФО), Северо-Западный (СЗФО), Южный (ЮФО), Северо-Кавказский (СКФО), Приволжский (ПФО), Уральский (УФО), Сибирский (СФО), Дальневосточный (ДФО); из-за округления результаты суммирования могут не совпадать с представленными значениями

Помимо этих двух федеральных округов за счет миграции в пределах России продолжает увеличиваться население Южного федерального округа. Остальные федеральные округа теряют население в миграционном обмене с другими российскими территориями. Наиболее интенсивная миграционная убыль во внутрироссийской миграции характерна для Дальневосточного федерального округа, в меньшей мере – для Северо-Кавказского и Сибирского федеральных округов. [1]

Среди регионов-субъектов Российской Федерации особенно высокий миграционный оборот (общий, с учетом внутренней и внешней миграции) в

январе-июне 2017 года отмечался, как и не раз в прошлом, в Чукотском автономном округе (154 прибывших и выбывших на 1000 человек постоянного населения). Помимо этого, высоким миграционным оборотом населения отличаются также Ямало-Ненецкий автономный округ (126), а также Республика Алтай, Ненецкий автономный округ, Магаданская и Мурманская области (от 100 до 108 прибывших и выбывших на 1000 человек). [8]

За I полугодие 2017г. число мигрантов, переселяющихся в пределах России, уменьшилось на 12,0 тыс.человек, или на 0,6% по сравнению с соответствующим периодом предыдущего года. Миграционный прирост населения России уменьшился на 39,6 тыс.человек, или на 27,9% в результате сокращения числа прибывших в Российскую Федерацию и увеличения числа выбывших из страны. Число прибывших уменьшилось на 17,2 тыс.человек, или на 6,1%, в том числе за счет иммигрантов из государств-участников СНГ на 12,3 тыс.человек, или на 4,8%. Число выбывших увеличилось на 22,3 тыс.человек, или на 15,8%, в том числе в государства-участники СНГ - на 22,6 тыс.человек, или на 19,0% (рисунок 3).

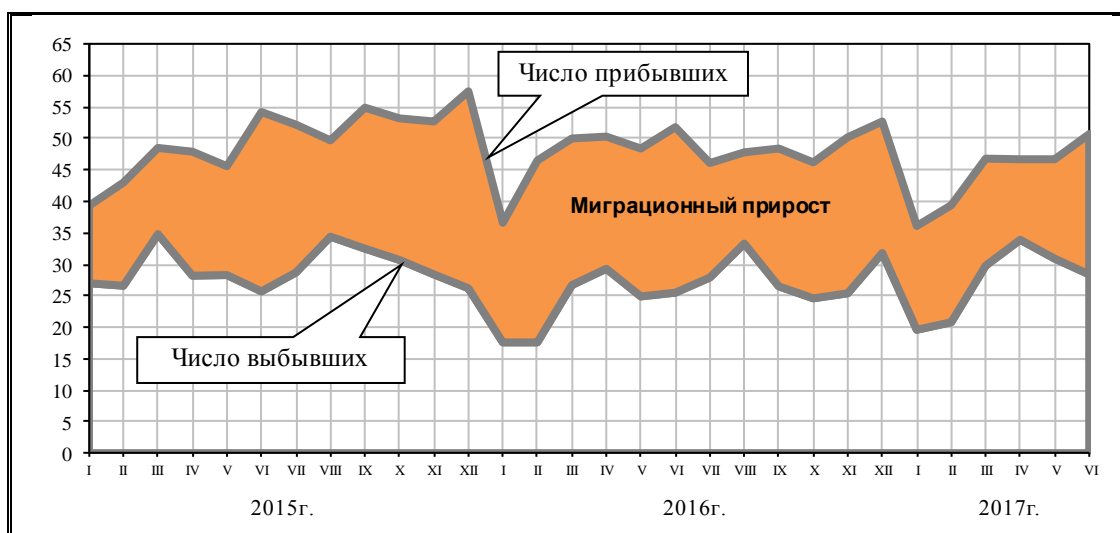


Рисунок 3 – Итоги международной миграции в России в 2015-2017 гг., тыс.чел. [6]

В I полугодии 2017г. в обмене населением с большинством стран-участников СНГ отмечается уменьшение миграционного прироста. Увеличение прироста наблюдается в миграционном обмене с Беларусью (в 4,1 раза по сравнению с соответствующим периодом предыдущего года), Туркменией (на 27,4%) и Таджикистаном (на 14,3%). [2]

Среди субъектов Российской Федерации особенно высокий миграционный оборот (общий, с учетом внутренней и внешней миграции) в январе-июне 2017 года отмечался, как и не раз в прошлом, в Чукотском автономном округе (154 прибывших и выбывших на 1000 человек постоянного населения) (рисунок 4).

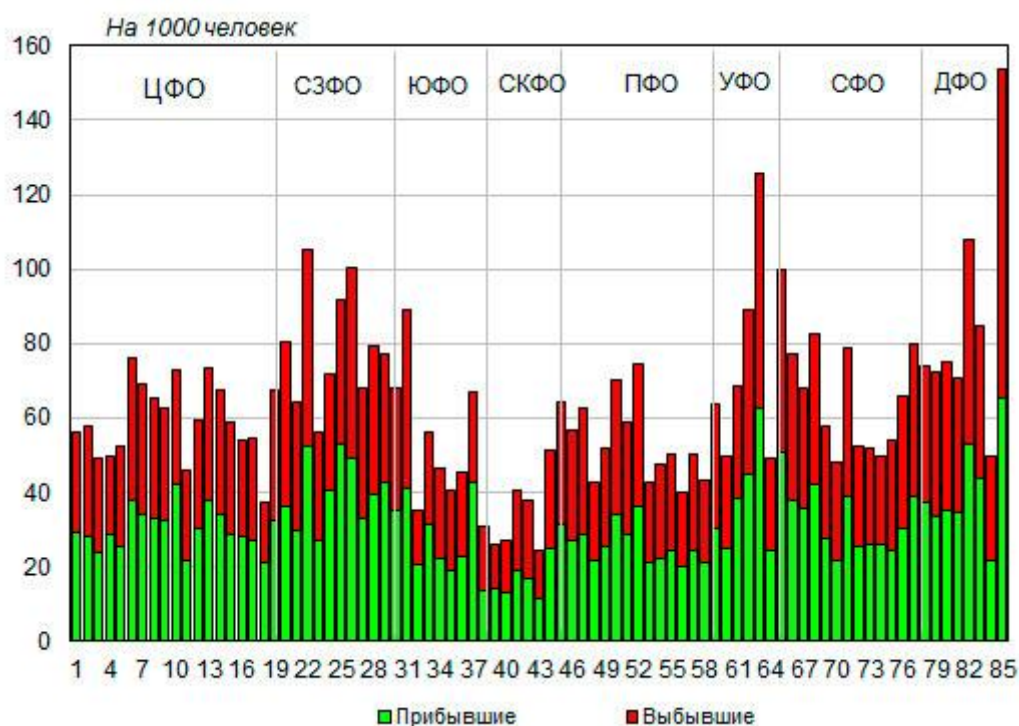


Рисунок 4 - Миграционный оборот по субъектам Российской Федерации, по данным за январь-июнь 2017 года в пересчете на год, число прибывших и выбывших на 1000 человек постоянного населения [5]

Высоким миграционным оборотом населения отличаются также Ямало-Ненецкий автономный округ (126), а также Республика Алтай, Ненецкий автономный округ, Магаданская и Мурманская области (от 100 до 108 прибывших и выбывших на 1000 человек).

В остальных регионах величина миграционного оборота не превышала 92 прибытий и убытий на 1000 человек постоянного населения, а самой низкой была в Чечне (24). Невысок миграционный оборот и в республиках Ингушетии (26), Кабардино-Балкарии (27), Дагестане (31), Крыму (35), Северной Осетии – Алании (38) и в городе федерального значения Москве (38). В половине регионов миграционный оборот превысил 59 прибытия и убытия на 1000 человек постоянного населения, в центральной половине регионов (без 25% регионов с самыми высокими и 25% с самыми низкими значениями показателя) его значение варьировалось от 50 до 73 на 1000 человек.

В публикуемых материалах годовой разработки Росстат приводит распределение всех учтенных мигрантов – международных («внешних») и перемещавшихся в пределах России («внутренних») – по видам и срокам регистрации. Оно показывает, что увеличение числа зарегистрированных мигрантов, наблюдавшееся в 2011-2015 годах, происходило в основном за счет растущей год от года группы мигрантов, возвращающихся к месту постоянного жительства после временного пребывания на другой территории.

Формирование численности этой группы происходит автоматически в процессе электронной обработки данных о миграции населения по истечении срока пребывания. [8]

Сравнивая две другие группы мигрантов – учтенных по месту жительства и по месту пребывания, – можно отметить более быстрый рост численности мигрантов, зарегистрированных по месту пребывания.

Миграционный прирост населения России также в большей мере формируется за счет мигрантов, учитываемых по месту пребывания: в 2011 году – на две трети (217 тысяч человек, или 67,9%), в 2012 году – почти полностью (290 тысяч человек, или 98,2%), а в 2013-2016 годах он превышал общий миграционный прирост.



Мигранты, учитываемые при регистрации по месту жительства, обеспечивают в 2-3 раза меньший миграционный прирост, чем учитываемые по месту пребывания. В абсолютном выражении миграционный прирост за счет прибывших и выбывших, учтенных по месту жительства, составил 107 тысяч человек в 2011 году. К 2015 году он увеличился до 147 тысяч человек, а в 2016 снизился до 140 тысяч человек. [7]

Автоматическое снятие с регистрационного учета после окончания срока пребывания (возвращение к месту жительства после временного пребывания на другой территории) привело первоначально к незначительной миграционной убыли – 4 тысячи человек, или -1,3% в 2011 году. Однако уже в 2012 году она достигла существенной величины (-97 тысяч человек) и продолжала возрастать в последующие годы, составив в 2015 году -333 тысячи человек и лишь немного меньше - 296 тысяч человек - в 2016 году.

Среди мигрантов, учтенных по месту пребывания, в первые три года росла доля лиц со сроком пребывания от 9 месяцев до года, которая увеличилась с 17,9% в 2011 году до 22,0% в 2013 году среди прибывших, и с 15,9% до 17,2%, соответственно, среди выбывших. К 2016 году доля учтенных мигрантов с самым коротким сроком пребывания снизилась до 15,5% среди прибывших и 14,3% среди выбывших. [8]

Больше всего среди мигрантов, учтенных по месту пребывания, лиц со сроком пребывания от 1 года до 2 лет, но их доля постепенно снижается. Если в 2011 году она составляла 32,2% среди прибывших и 34,2% среди выбывших, то в 2015 году, соответственно, 27,2% и 29,2%. В 2016 году она немного возросла – до 28,4% среди прибывших и 29,7% среди выбывших.

Несколько ниже доли мигрантов с более длительными сроками пребывания, но они возрастают. Совокупная доля мигрантов, учтенных по месту пребывания сроком 2 года и более, увеличилась с 49,9% в 2011 году до 56,2% в 2016 году среди прибывших и 56,0% среди выбывших.

Среди других стран, в которые предпочитают мигрировать из России, находятся США, Израиль, Эстония, Латвия, Финляндия и другие.

В структуре иностранцев заметно подросла по сравнению с прошлым годом доля граждан, прибывающих в Россию в трудовых целях – на них приходится 40%, а также граждан, посещающих страну в частных целях (которые нередко также впоследствии устраиваются на работу в России, но на более короткий период) – их доля составила 39% (рисунок 5).

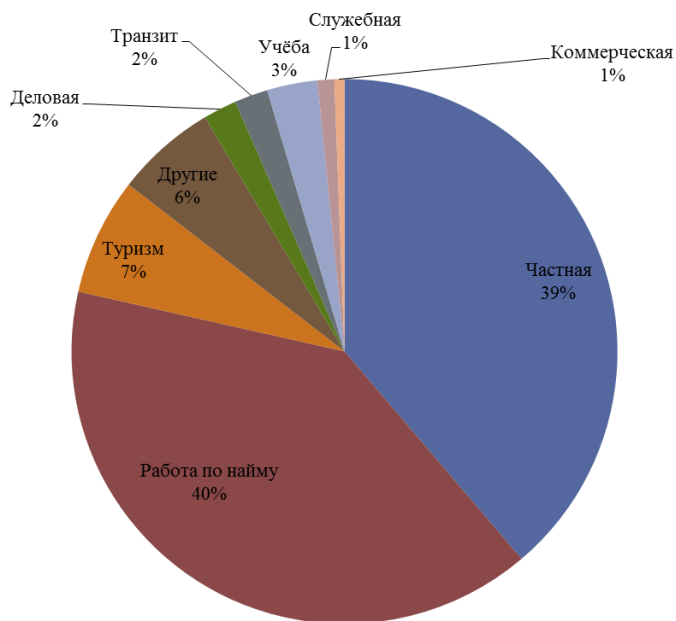


Рисунок 5 – Структура иностранных граждан, находящихся на территории России по целям пребывания, % [6]

Таким образом, ни новые поправки в законодательство, ни кризис пока не привели к массовому оттоку мигрантов из страны, хотя это и прогнозировало большинство экспертов.

В связи с большим значением миграционных процессов в стране была принята концепция государственной миграционной политики Российской Федерации на период до 2025 года, которая призвана активизировать процессы внутренней миграции в стране и повысить экономическую мобильность населения, значительно расширить возможности для переселения в Россию на постоянное место жительства соотечественников, проживающих за рубежом, отдельных категорий иностранных граждан, а

также обеспечить разработку дифференцированных механизмов привлечения, отбора и использования иностранной рабочей силы.

## СПИСОК ИСПОЛЬЗОВАННЫХ ИСТОЧНИКОВ

1. Денисенко М. Эмиграция из России в страны дальнего зарубежья / Демоскоп Weekly 2013 №513-514.
2. Крицкая А. А. Анализ современной миграционной ситуации в Российской Федерации // Молодой ученый. — 2017. — №7. — С. 253-256.
3. Мигрирующая Россия. [Электронный ресурс]. Режим доступа: [http://ano-universum.ru/pluginAppObj\\_9211/Migrating-Russia.pdf](http://ano-universum.ru/pluginAppObj_9211/Migrating-Russia.pdf)
4. Росстат: Доклад "Социально-экономическое положение России" за январь-июль 2017 года – итоговый. [Электронный ресурс]. Режим доступа: <https://nangs.org/analytics/rosstat-doklad-sotsialno-ekonomicheskoe-polozhenie-rossii-za-yanvar-iyul-2017-goda-itogovyj-pdf>
5. Современные миграционные процессы в России. [Электронный ресурс]. Режим доступа: <http://geo.1september.ru/>
6. Федеральная служба государственной статистики. [Электронный ресурс]. Режим доступа: <http://www.gks.ru/>
7. Чудиновских О.С. Административная статистика международной миграции: источники, проблемы и ситуация в России / Вопросы статистики. 2016 № 2. С. 42-43.
8. Щербакова Е.М. Миграция в России, итоги первого полугодия 2017 года //Демоскоп Weekly. 2017. № 743-744. URL: <http://demoscope.ru/weekly/2017/0743/barom01.php>